

Gebrauchsanweisung

Produktvorstellung

Vielen Dank, dass Sie sich für eine digitale Webcam der neuen Generation entschieden haben. Die Webcam wird über USB-Kabel direkt an den Computer angeschlossen. Sie eignet sich ideal für Plug-and-Play und zeichnet sich durch ihre Echtzeitübertragung aus. Sie ist sehr klein und dementsprechend leicht überall mit hinzunehmen. Die hohe Auflösung und Übertragungsgeschwindigkeit gestalten Ihre Unterhaltungen auch über große Entfernungen frischer, farbenfreudiger und lebhafter.

Technische Merkmale

- *Hochauflösender CMOS-Farbsensor
- *Auflösung: 1280*1024 Pixel (12.0 Megapixel interpoliert)
- *Schnittstelle: USB 2.0
- *Übertragungsgeschwindigkeit:
 - 640*480 13 Bilder/Sekunde
 - 1280*1024 10 Bilder/Sekunde
 - 2560*1920 6 Bilder/Sekunde
- *Dynamikbereich: ≥ 72 db

1

- *Fokusbereich: 5 cm bis unendlich
- *Integrierte Bildkomprimierung
- *Automatischer Weißabgleich
- *Automatischer Farbausgleich
- *Manuelle Schnappschussfunktion (Schnappschusstaste ist für diese Funktion notwendig)
- *Mit Mikrofon

Systemvoraussetzungen

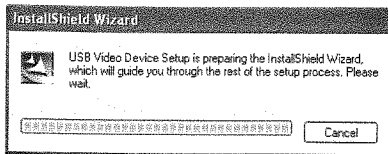
- *IBM-PC-kompatibler Computer oder Notebook mit USB-Anschluss
- *Pentium200 MHz Prozessor oder höher
- *Windows® XP/VISTA/7™/8™
- *Freier Festplattenspeicher: ≥ 20 MB
- *CD-ROM-Treiber
- *Arbeitsspeicher: ≥ 32 MB
- *VGA-Grafikkarte mit DirectX-Unterstützung

Treiberinstallation (Windows® XP)

1. Verbinden Sie die Webcam mit dem PC. Nachdem die Hardware gefunden wurde, legen Sie die CD „CD Driver“ in das CD-Rom-Laufwerk und warten, bis

2

das unten dargestellte Fenster automatisch erscheint.



Klicken Sie auf „NEXT“

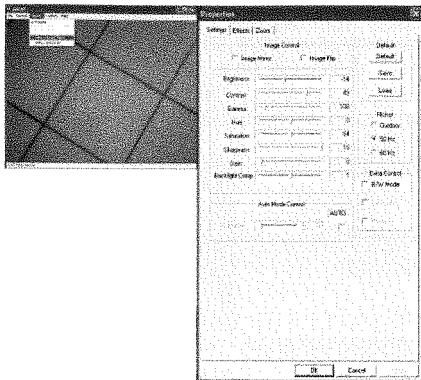
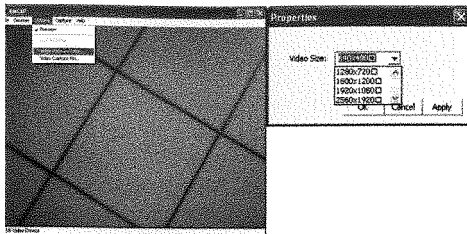
3

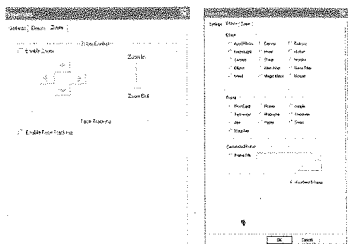


Klicken Sie auf „Finish“

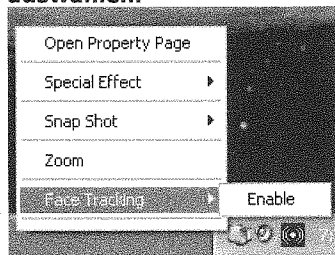
2. Klicken Sie auf „Start“—„Process“—„Webcam\Webcam VideoCap“. Sie werden Ihr Bild sehen. Die voreingestellte Videogröße ist 640*480. Sie können die von Ihnen bevorzugte Bildgröße, den Digitalzoom und die Gesichtserkennung auswählen, wenn Sie sich direkt vor der Webcam befinden. Bildeffekte, Digitalzoom und Gesichtserkennung sind für alle Bilder möglich.

4

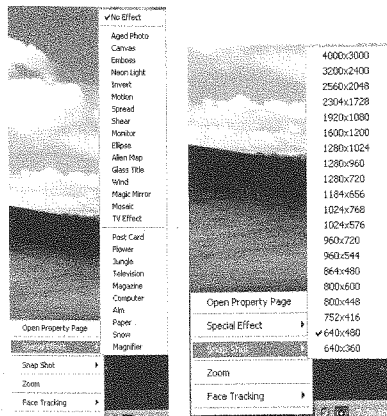




Nachdem Sie den Treiber installiert haben, können Sie in der rechten unteren Ecke des Bildschirms verschiedene Standbildpixel auswählen.



6



Hinweis:

- ❖ Berühren Sie die Kamera nicht mit den Fingern und anderen scharfen oder rauen Gegenständen.
- ❖ Es wird empfohlen, die optischen Teile mit einem weichen Baumwolltuch zu reinigen.

7

- ✧ Verwenden Sie dieses Produkt nicht in einer zu heißen, kalten oder staubigen Umgebung.
- ✧ Bitte vermeiden Sie es, das Produkt fallen zu lassen. Schwere Schläge können dazu führen, dass die Kamera nicht mehr vorschriftsmäßig funktioniert.